

**ПСИХОЛОГІЯ**

**2018**

# **МІНІСТЕРСТВО ОСВІТИ І НАУКИ УКРАЇНИ**

Національний аерокосмічний університет ім. М. Є. Жуковського  
«Харківський авіаційний інститут»

## **ПСИХОЛОГІЯ**

Методичні вказівки до виконання, оформлення,  
захисту дипломних і курсових робіт

Харків «ХАІ» 2018

Затверджено методичною комісією університету  
(протокол № 1 від 11.12. 2017 року)

Укладач: О. Д. Научитель

## 1. ЗАГАЛЬНІ ПОЛОЖЕННЯ

Дипломна (курсова) робота являє собою самостійну науково-дослідну працю, яку студент виконує згідно з навчальним планом на відповідному освітньому ступені.

Студент має дотримуватись певних вимог у виборі й обґрунтуванні теми роботи, визначенні об'єкта й предмета дослідження, його мети й завдань, методів дослідження і усіх положень щодо послідовності викладання досягнутого результату, дотримання мовної культури в науковому тексті й правил оформлення ілюстративного матеріалу.

Ці вимоги стосуються й правил оформлення всієї структури подання змісту: сторінки, де розташовані відомості про автора, де й під керівництвом кого виконано роботу, її основних розділів і додатка(ів).

*Основні завдання дипломної (урсової) роботи:*

- показати знання, уміння, навички студента щодо вибору і постановки науково значущої проблеми дипломного дослідження, за науковим і практичним пошуком, аналізом і узагальненням досліджуваного матеріалу;
- виявити здатність логічно, граматично правильно викладати результати свого дослідження;
- продемонструвати культуру мислення, кругозір, широту й глибину наукових, практичних проблем і шляхи їх розкриття, здатність застосовувати отримані в університеті знання і уміння в різних сферах професійної діяльності.

*За допомогою дипломної (урсової) роботи в університеті перевіряють й оцінюють:*

- готовність, здатність студента проводити самостійні науково-практичні дослідження за заданою темою;
- його уміння й навички логічно обґрунтовано, науково грамотно відстоювати й захищати результати своїх досліджень.

*Як частина науково-дослідної діяльності студента дипломна (урсова) робота має бути такою:*

- ґрунтуватися на спеціальній науковій і довідковій літературі, достовірному фактичному матеріалі;
- бути самостійним творчим дослідженням;
- містити елементи розроблення нової проблеми, яка ще не одержала в літературі достатнього висвітлення, виявлення невідомих або невикористаних раніше джерел або фактів.

*Загальне організаційне й наукове керівництво роботою студента над дипломним (урсовим) дослідженням здійснює науковий керівник, який виконує таке:*

- консультує студента з питань вибору теми, підготовки, написання й захисту дипломної (урсової) роботи;

- попередньо затверджує тему роботи;
- дає студентові завдання до виконання дипломної (курсової) роботи;
- затверджує календарний графік робіт щодо дипломного (курсowego) дослідження й контролює перебіг їх виконання;
- перевіряє зміст роботи, висловлює необхідні зауваження, побажання або ставить вимоги;
- рекомендує (письмово) кафедрі допустити (або не допустити) роботу до захисту.

*Робота над дипломним (курсoвим) дослідженням складається з кількох етапів:*

- вибору і затвердження теми;
- складання плану (структури) роботи;
- вивчення наукової літератури за темою роботи;
- проведення дослідження і оброблення результатів практичної частини;
- написання тексту роботи;
- оформлення роботи;
- захист.

## **2. СТРУКТУРА ДИПЛОМНОЇ (КУРСОВОЇ) РОБОТИ**

Структури дипломної і курсової робіт мають деякі відмінності, що пов'язані зі зростанням складності завдань, які має виконати студент для досягнення мети дослідження.

У структурі курсової роботи, що має реферативний характер (вона виконується студентами, що навчаються на II курсі) є титульний аркуш, зміст, вступ, основна частина (кількість розділів і параграфів у межах розділу залежить від завдань дослідження), висновки, список використаних джерел.

У структурі курсової роботи, що має практичну частину дослідження (вона виконується студентами, що навчаються на III курсі), є титульний аркуш, зміст, вступ, основна частина, висновки, список використаних джерел, додатки.

Структура дипломної роботи є саме такою, що й структура курсової роботи з практичною частиною дослідження.

**Титульний аркуш** оформляють за встановленою формою.

**Зміст** складається з найменування всіх розділів, параграфів, пунктів з указанням номерів сторінок, на яких розміщено початок розділу, параграфа. Знак параграфа не ставиться.

**Вступ.** У цьому розділі послідовно розкривають актуальність проблеми дослідження (пояснюють чим викликана необхідність вивчення теми дослідження), визначають його об'єкт і предмет, формулюють мету

та завдання; наводять перелік методів, застосованих для досягнення мети дослідження. Крім того, у вступі дипломної й курсової робіт, в яких практична частина є обов'язковою складовою, після опису методів слід указати, де проводилося дослідження, і навести стисло характеристику контингенту досліджуваних.

Розкрити **актуальність** дослідження – це обґрунтувати його тему. При цьому важливим є з самого початку з'ясувати основні суперечності або невідповідності між досягнутим рівнем психологічного знання й проблемами розвитку теорії й практики. Висунення проблеми і обґрунтування актуальності дослідження передбачають відповіді на запитання: "Чому цю проблему потрібно вирішувати в цей час?" Далі слід навести стислий аналіз того, наскільки є розкритими питання теми дипломної (курсної) роботи в науковій літературі.

Після обґрунтування теми дипломної (курсної) роботи послідовно розміщують об'єкт і предмет дослідження.

**Об'єктом** наукового дослідження може бути фрагмент дійсності (конкретний процес або явище, яке реально існує), що породжує проблемну ситуацію.

**Предмет** – це те, що міститься в межах об'єкта, це той бік, той аспект, та точка зору, за якою дослідник пізнає цілісність об'єкта, тобто те, що студент вибрав для проведення безпосереднього дослідження в своїй роботі.

Об'єкт і предмет дослідження як категорії наукового процесу співвідносяться між собою як загальне й часткове.

*Наприклад, тема дипломної роботи – «Особливості структури ціннісних орієнтацій підлітків з різними стилями виховання в сім'ї».*

*Об'єкт – ціннісні орієнтації підлітків.*

*Предмет – структура ціннісних орієнтацій підлітків.*

Після визначення об'єкта й предмета слід чітко сформулювати мету і завдання дослідження.

**Мета** – це передбачений результат дослідження.

**Завдання** – це перелік послідовних кроків, які треба зробити, щоб досягти мети дослідження.

**Основна частина.** Характер і зміст основної частини залежать від суті дослідження, його мети й вибраних для її досягнення методів.

Якщо курсова робота виконується без практичної частини, тобто вона має реферативний характер, її основний напрямок – це збирання і аналіз набутих даних із наукових джерел за предметом дослідження.

Виконання курсової роботи реферативного характеру потребує від студента поглибити свої знання з питань, які він вивчає, дізнатися, що є відомим у науці про досліджуваний ним предмет і що було зроблено до нього для уточнення й поглиблення цих знань<sup>1</sup>. Таке завдання може бути

---

<sup>1</sup>Це стосується курсової роботи, яку виконують студенти II курсу.

виконано шляхом збирання й вивчення даних з інформаційних джерел, які належать до різних аспектів досліджуваної проблеми або питання.

Основна частина реферативної курсової роботи має кілька розділів і параграфів.

Основна частина дипломної або курсової роботи, що містить практичну частину дослідження, теж складається з кількох розділів, однак слід мати на увазі, що вони суттєво відрізняються за змістом від розділів курсової роботи реферативного типу. Курсова робота з практичною частиною й дипломна робота має три розділи, іноді їх може бути чотири.

**Перший розділ** містить теоретичний аналіз стану розробленості предмета дослідження (аналіз літератури з теми дослідження) і може складатися з кількох параграфів. У цьому розділі (огляді) слід розкрити, що є відомим у науці про досліджуваний предмет, що було зроблено раніше для уточнення й поглиблення цих знань, пояснити, навіщо його досліджувати саме в такому ракурсі. У кінці розділу стисло сформулювати висновки, до яких дійшов студент, проаналізувавши стан розробленості предмета дослідження.

Критеріями самоперевірки правильності написання такого огляду є, по-перше, те, що при цьому беруть до уваги не авторів, а завдання дослідження, по-друге, огляд тоді написано правильно, коли його можна публікувати як самостійну завершену частину.

**Другий розділ** містить два основних параграфи.

Перший параграф – це опис процедури дослідження. У ньому вказують, де проводилося дослідження, хто брав у ньому участь, за якими ознаками було сформовано групи, і максимально детально якісно-кількісно характеризують осіб із цих груп.

Якщо для досягнення мети потрібно було проводити роботу в два або більше етапів, то описують, що і з якою метою було зроблено на кожному з цих етапів дослідження. Наприклад, на першому етапі виявляли показники явища, що постає як предмет дослідження. На другому – розробляли відповідно до завдання дослідження тренінгову програму й проводили її апробацію, уточнювали її вплив на те, що постало як предмет дослідження.

Другий параграф складається з детального аналізу методів дослідження. Отже, слід обґрунтувати, чому саме були вибрані ті або інші методи, які завдання або їх частини за їх допомогою можна виконати, у чому полягає сильний бік вибраного метода або що треба було враховувати, щоб звести до мінімуму деякі недоліки тих методів, що були застосовані для проведення практичної частини дослідження.

**Третій розділ** складається з двох-чотирьох параграфів, у яких безпосередньо висвітлюють хід виконання дослідження: кількісні й якісні результати відповідного завдання, наводять їх тлумачення та пояснення чим це може бути викликано. Кожну частину цього розділу завершують

стислими висновками щодо вирішення відповідного завдання дослідження. Текст має містити ілюстрації (таблиці, рисунки, схеми), які виконують відповідно до вимог оформлення ілюстративного матеріалу в наукових роботах.

**Висновки.** В цьому розділі у стислій формі формулюють основні висновки за результатами виконаної роботи, тобто те, що встановлено автором відповідно до мети дослідження.

**Список використаної літератури.** В ньому наводять бібліографію, яку застосовують при розкритті проблеми дослідження. До неї рекомендовано ввести як ті джерела, що процитовано в тексті роботи, так і ті, з якими автор ознайомився в процесі підготовки рукопису, проаналізувавши їх у відповідному розділі.

Підручники, навчальні посібники, методики не є джерелом наукового дослідження, тому до списку літератури їх не слід вносити.

**Додаток.** «Додатки» – це частина основного тексту, що має додаткове значення, але є необхідною для більш повного розкриття теми<sup>2</sup>.

У додатку розміщують матеріал, який більш повно розкриває основну частину дипломної або курсової роботи, разом з тим його введення може призвести до збільшення її обсягу. У додатки виносять: додатковий ілюстративний матеріал (рисунки, таблиці, формули), інструкції методик, опис програм, розроблених у процесі виконання роботи. Такі додатки оформляють як продовження наукового тексту. Кожний з них виконують на окремих аркушах паперу А4 і розташовують у кінці роботи відповідно до посилань на них у тексті.

Кожний додаток має заголовок, який набирають вгорі малими літерами з першої великої симетрично до тексту сторінки. Над заголовком посередені рядка набирають слово «ДОДАТОК» і відповідну велику літеру української абетки, яка позначає додаток (крім літер Г, Є, З, І, Ї, О, Ч, Ь).

Текст кожного додатка починається з нової сторінки.

До дипломної роботи магістра додають **реферат**<sup>3</sup>. Його виконують на окремому аркуші паперу А4 і розміщують перед ЗМІСТОМ. Загальний обсяг реферату становить до 500 знаків разом із пробілами й розділовими знаками.

Порядок викладання матеріалу в рефераті такий: *відомості про обсяг документів* (кількість сторінок дипломної роботи, таблиць, рисунків, додатків, використаних джерел); *ключові слова* – це слова, які мають змістовне навантаження; *об'єкт, предмет, мета й методи дослідження*. Стисло інформують, до яких висновків дійшов автор за результатами дослідження. Реферат подають трьома мовами: українською, англійською, російською.

---

<sup>2</sup>Див. приклади оформлення додатку.

<sup>3</sup>Див. приклади оформлення реферату.



### 3. ОФОРМЛЕННЯ ДИПЛОМНОЇ (КУРСОВОЇ) РОБОТИ

До оформлення дипломної (курсової) роботи ставлять певні вимоги, яких необхідно дотримуватися. Тому комісія під час захисту оцінює зміст роботи й культуру її оформлення.

Оформлення тексту дипломної (курсової) роботи має бути таким: роботу набирають на одному боці стандартного аркуша білого паперу (формат А4).

Обсяг курсової роботи на другому курсі – 20–25 сторінок, на третьому – 35–40 сторінок. Обсяг дипломної роботи бакалавра – 45–60 сторінок, дипломної роботи магістра – 60–75 сторінок комп'ютерного набору через 1,5 інтервалу.<sup>4</sup>

Поля: ліве – 35 мм, праве – 10 мм, верхнє і нижнє – 20 мм. Щільність тексту має бути однаковою: на кожній сторінці – до 30 рядків, а в рядку – до 58–60 знаків разом із пробілами та розділовими знаками. Абзаци в тексті починають відступом, який дорівнює 1,25 см, перше слово починається з великої літери.

Текст основної частини роботи поділяють на розділи й параграфи, параграфи за необхідності – на пункти й підпункти.

Заголовки розділів набирають симетрично тексту (з однаковим відступом від країв тексту) великими літерами, підзаголовки – малими (перша літера – велика). В кінці заголовків розділів і підрозділів відсутня крапка. Заголовок оформлюють без використання переносів й підкреслювання. Довжина рядка(ів) заголовка не має бути більше 40 знаків, відстань від верхнього краю аркуша до заголовка – 20 мм, від заголовка до тексту – 2 мм. Кожний розділ починається з нової сторінки.

Заголовки параграфів набирають з абзацу малими літерами, перша літера – велика. В заголовках відсутні підкреслювання, переноси й крапки вкінці. Параграфи нумерують арабськими цифрами в межах кожного розділу. Між заголовком і текстом має бути пропуск – один порожній рядок.

Сторінки роботи нумерують арабськими цифрами у верхньому правому куті сторінки. Титульний аркуш, ЗМІСТ, а також таблиці, які виконані на окремих сторінках, долучають до загальної нумерації сторінок, але самі ці сторінки не нумерують. Якщо таблиць небагато і вони розташовані в тексті розділу, їх нумерують так: над заголовком таблиці з правого боку друкують напис «Таблиця» з указанням її порядкового номера, між цифрами якого ставлять крапку. Окремі сторінки роботи, на яких розміщено ілюстрації, додають до загальної нумерації сторінок. Номер ілюстрації має складатися з номера розділу й порядкового номера ілюстрації, між якими ставлять крапку.

---

<sup>4</sup>Перший розділ займає 1/3 від загального обсягу дипломної (курсової) роботи. Сторінки, на яких розміщено додатки, нумерують, але вони не входять у загальний обсяг дипломної (курсової) роботи.

Зразки того, як у науковій роботі подаються ілюстрації, дивись у прикладах оформлення рисунків, таблиць, формули.

Назви іноземних книг (і прізвища авторів) у тексті роботи записують у перекладі.

#### **4. ОФОРМЛЕННЯ СПИСКУ ВИКОРИСТАНОЇ ЛІТЕРАТУРИ**

Типова помилка багатьох студентів при виконанні дипломної (курсової) роботи – це написання й подання її першого варіанта науковому керівникові з використанням запозиченого авторського тексту без посилань на літературні джерела, думки й пропозиції вчених і практиків, їх цитування без зазначення використаного наукового матеріалу.

Дипломна (урсова) робота – це кропітка науково-дослідна праця, що полягає в пошуку, систематизації, вивченні й узагальненні величезної кількості різних наукових довідкових джерел.

Студент не переказує зміст джерела, а узагальнює і аналізує психологічно вагомі факти, використану літературу, на яку обов'язково слід робити посилання.

Джерела, що використовують у процесі дослідження, розрізняються за різними ознаками:

- метою призначення (документальні, наукові, інформаційні);
- формою (документи, монографії, збірки статей та ін.);
- авторством (індивідуальні, колективні);
- країною видання (вітчизняні, іноземні);
- часом видання (XXI, XX, XIX, XVIII і більш ранні століття, вітчизняні дореволюційні, радянські, російські, українські та ін.);
- місцем і видами видань.

Бібліографічний опис джерела – це сукупність повідомлень про його основні вихідні дані, що є необхідними й достатніми для правильного його сприйняття, загальної характеристики й точної ідентифікації.

Третина джерел від загальної кількості наукових робіт, які використовував студент у дипломній або курсовій роботі, мають бути виданими протягом останніх п'яти років.

**Бібліографічні посилання й виноски**, що цитуються, є важливою складовою частиною роботи. За посиланнями можна спостерігати за обсягом, характером і новизною матеріалу, що використовують.

**Бібліографічні посилання** – це фрагменти з джерел, указівки на першоджерела. Посилання вживають у таких випадках:

- цитуванні;
- запозиченні окремих положень, таблиць, рисунків;
- за необхідності звернення до видання, де більш повно викладено питання;

- при аналізі тексту опублікованих робіт.

Первинні посилання на джерела (вперше використані в роботі) описують повно, з усіма вихідними даними. Повторні посилання викладають у скороченому вигляді. За характером і повнотою опису вони можуть бути різними.

Наприклад:

С. С. Алексєєв *стверджує (підкреслює, вважає і таке інше) ...;*

*З точки зору відомого теоретика психології О. М. Леонтєва ...;*

*О. М. Леонтєв у своїй монографії «Діяльність. Свідомість. Особистість» звертає увагу ...*

Подібні текстові посилання супроводжуються підрядковими посиланнями з точним описом джерела, наведеного вище.

При посиланні у тексті на автора джерела спочатку вказують його ініціали, а потім прізвище. Допускається вказання вченого звання перед прізвищем автора. Посилання слід зазначати порядковим номером, який має робота у бібліографічному списку. Цей номер (або номери) беруть у квадратні дужки, наприклад, ... у працях [1-7] ...

**Цитування** – це введення в текст роботи витягу з будь-якого джерела. Для підтвердження власних доказів посиланням на авторитетне джерело або критичного аналізу того чи іншого наукового твору слід наводити цитати.

Цитати необхідно наводити тільки з першоджерел, з якими студент фактично працював: монографій, статей, тез та ін.

Цитати мають бути абсолютно точними, не можна змінювати їх зміст, формулювання окремих слів, порядок їх розташування. В окремих випадках, якщо витяг є дуже довгим або містить слова або словосполучення другорядного характеру, як виняток, можна допустити пропущення кількох слів або формулювань, якщо при цьому зберігається сенс речення. Замість пропущених слів слід ставити три крапки, а замість пропущених речень – три крапки в квадратних дужках.

Якщо першоджерела з будь-якої причини відсутні в бібліотеці або цю книгу надруковано іноземною мовою, то дозволяється скористатися цитатою, опублікованою в іншому виданні. При цьому в тексті потрібно вказати першоджерело, а в підрядковому посиланні – фактичне джерело інформації.

За загальним правилом цитату, що містить точний витяг з першоджерела, беруть у лапки.

**Список використаних бібліографічних джерел** складають з урахуванням певних вимог, а саме: за розділами та строго за алфавітом.<sup>5</sup>

Отже, літературу розташовують строго за алфавітом (за прізвищами авторів або назвами книг, статей). Бібліографічний опис

---

<sup>5</sup>Див. приклади оформлення списку літератури.

книги, статті й інших джерел починають з указання прізвища, потім ініціалів автора або заголовків книг або статей (якщо автора не зазначено).

Книги необхідно описувати відповідно до їхнього титульного аркуша. Авторів з однаковими прізвищами вказують за алфавітом їхніх ініціалів. Щоб полегшити або прискорити роботу та правильно скласти список, рекомендовано користуватися офіційними бібліографічними джерелами (каталогами бібліотек, бібліографічними покажчиками, підрядковими посиланнями на використану літературу) і складати «свою» бібліографію за темою роботи на окремих картках, точно переписавши назву офіційних джерел, у тому числі кількість сторінок в книзі або номерів сторінок, на яких розміщено статтю.

Іноземну літературу наводять мовою оригіналу за алфавітом.

Якщо джерело знаходиться на електронних носіях, слід вказати, що це є електронний ресурс (у квадратних дужках) та його режим доступу.

Обов'язковою вимогою є зазначення загальної кількості сторінок у роботі.

## **5. ПОРЯДОК ЗАХИСТУ ДИПЛОМНОЇ (КУРСОВОЇ) РОБОТИ**

Закінчивши роботу над текстом, студент має виконати таке:

1. Оформити її відповідно до чинних вимог. Для цього необхідно:

- уважно вивчити всі вимоги до зовнішнього оформлення роботи, зокрема скориставшись цими методичними рекомендаціями;
- ретельно перевірити текст роботи, переконатися в його повноті;
- усунути можливі технічні помилки: пропуск букв, слів, цифр, речень, розділових знаків та ін.;
- акуратно переплести роботу.

2. Подати дипломну (курсову) роботу науковому керівникові не пізніше 10 днів до захисту. Науковий керівник дає офіційний письмовий відгук на дипломну роботу.

До дипломної роботи бакалавра додається відгук наукового керівника. Дипломну роботу магістра, допущену до захисту, подають на зовнішнє рецензування. Кандидатуру рецензента визначає кафедра. Рецензію надають у письмовому вигляді. Дипломник має право ознайомитися з нею. Дипломна робота з відгуком наукового керівника й рецензією зовнішнього рецензента надходить на кафедру згідно з графіком. Для подальшої перевірки на наявність плагіату студенту треба подати на кафедру разом з дипломною роботою диск з електронною версією свого диплома.

Якщо науковий керівник не вважає за можливе допустити дипломну роботу до захисту, це питання розглядають на засіданні кафедри за участю студента й наукового керівника. У протоколі засідання кафедри фіксують рішення про відмову в захисті дипломної роботи. Висновок

кафедри разом з випискою з протоколу засідання кафедри подають у деканат факультету, де у встановленому порядку готують подання ректорові про відрахування студента з університету.

До публічного захисту дипломної (курсової) роботи студент має погодити текст своєї доповіді з науковим керівником.

**Захист курсової роботи** складається з виступу студента перед екзаменаційною комісією, членами якої є фахівці кафедри психології, відповідей на запитання, що стосуються змісту проведеного дослідження або є близькими до теми курсової роботи студента.

**Захист дипломної роботи** складається з виступу студента перед головою та членами екзаменаційної комісії, до якої входять як викладачі кафедри психології, так і завідувач кафедри, декан факультету і фахівець з психології – представник іншого вищого навчального закладу, психолог-практик, і відповідей на запитання, що стосуються змісту проведеного дослідження або є близькими до теми дипломної роботи студента.

**Процедура захисту.** Виступ студента має бути ретельно продуманим і логічним. Необхідно стисло обґрунтувати практичну й наукову актуальність і значущість теми дослідження, показати ступінь її наукової розробленості, назвати об'єкт, предмет, мету, завдання й методи дослідження. Основну увагу треба приділити стислій характеристиці результатів дослідження: висновків і пропозицій, наведених у роботі.

Доповідь студента під час захисту дипломної роботи супроводжується ілюстративною презентацією її основних положень. Після доповіді студент має дати стислі, але змістовні й аргументовані відповіді на запитання членів комісії.

Комісія оцінює зміст, глибину і якість дослідження, ступінь самостійності, рівень професійних знань, якість оформлення роботи, вміння студента самостійно мислити, грамотно обґрунтовувати й правильно пояснювати сутність психічних явищ, свої ідеї, висновки й пропозиції.

Рішення комісії оголошується в той же день після оформлення відповідних протоколів закритого засідання.

## 6. ПОРЯДОК ОФОРМЛЕННЯ РЕФЕРАТУ ДО ДИПЛОМНОЇ РОБОТИ МАГІСТРА

### Реферат

Дипломна робота: 70 с., 10 табл., 8 рис., 2 дод., 55 джерел.

Ключові слова: САМОВІДНОШЕННЯ, САМООЦІНКА, ТИП ОСОБИСТОСТІ .. (указати 5 – 10 слів, які мають смислове навантаження для розкриття теми).

Об'єкт дослідження – ... (замість крапок вписуємо, що було об'єктом дослідження). Предмет дослідження – ..... (вписуємо предмет дослідження). Мета роботи – ..... (вписуємо мету дослідження). Методи дослідження: ..... (наводимо перелік методів дослідження). Висновки: ..... (стисло даємо характеристику тому, що було встановлено, розроблено, з'ясовано в ході дослідження, тобто основні висновки).

### Abstract

Diploma thesis: 70 p., 10 tab., 8 p., 2 appx., 55 sources.

Key words: SELF-ATTITUDE, SELF-APPRAISAL, PERSONALITY TYPE .....

Object of research is .... . The subject of the research is ..... . The purpose of the research is ..... . Methods of research: .... . Conclusions: .....

### Реферат

Дипломная работа: 70 с., 10 табл., 8 рис., 2 прил., 55 источников.

Ключевые слова: САМООТНОШЕНИЕ, САМООЦЕНКА, ТИП ЛИЧНОСТИ .....

Объект исследования – .... . Предмет исследования –..... . Цель работы – ..... . Методы исследования: ..... . Выводы: .....

## 7. ВИМОГИ ДО ОФОРМЛЕННЯ ТИТУЛЬНИХ АРКУШІВ. ПОРЯДОК ШИФРУВАННЯ ДИПЛОМНИХ РОБІТ

**Титульний аркуш**<sup>6</sup> є першою сторінкою студентської роботи і містить таку інформацію:

- назву міністерства;
- повне найменування вищого навчального закладу;
- повне найменування факультету, кафедри;
- назву роботи, її вид – дипломна робота або курсова робота;
- освітній ступінь;
- тему дипломної (курсової) роботи;
- відомості про виконавця, керівника роботи; рецензента;
- назву міста й рік виконання роботи.

Титульний аркуш **курсової роботи додатково** містить:

- відомості щодо обліку успішності з місцями для оцінювання результатів захисту роботи, а саме:

Національна шкала \_\_\_\_\_

Кількість балів \_\_\_\_\_ Оцінка ECTS \_\_\_\_\_

- перелік членів комісії з місцем для особистого підпису, а саме:

Члени комісії \_\_\_\_\_

(підпис) (прізвище й ініціали)

\_\_\_\_\_ (підпис) (прізвище й ініціали)

\_\_\_\_\_ (підпис) (прізвище й ініціали)

Титульний аркуш **дипломної роботи додатково** містить:

- код і найменування спеціальності, освітньої програми;
- прізвище й ініціали рецензента.

### Оформлення титульного аркушу<sup>7</sup>

**Титульний аркуш** дипломної (курсової) роботи необхідно оформлювати на папері білого кольору формату А4 (210 мм x 297 мм) і дотримуватися таких правил<sup>8</sup>:

<sup>6</sup>Оформлення титульних аркушів індивідуальних студентських проектів (робіт) [Електронний ресурс] / Розроб.: Н. І. Косач, К. Ю. Логвінова. – Режим доступу: [www.khai.ua](http://www.khai.ua). – Харків, 2015. – 19 с.

<sup>7</sup>Оформлення титульних аркушів індивідуальних студентських проектів (робіт) [Електронний ресурс] / Розроб.: Н. І. Косач, К. Ю. Логвінова: – Режим доступу: [www.khai.ua](http://www.khai.ua). – Харків, 2015. – 19 с.

<sup>8</sup>Оформлення виконання дипломних проектів (робіт) [Електронний ресурс] / Розроб.: Н. І. Косач, К. Ю. Логвінова. – Режим доступу: [www.khai.ua](http://www.khai.ua). – Харків, 2015. – 15 с.

- відступ від країв сторінки: лівий – 25 мм, правий – 10 мм, верхній і нижній – 20 мм;
- шрифт – Times New Roman 14 pt (окрім запису назви індивідуальної студентської роботи, який виконують шрифтом розміром 22 pt) чорного кольору;
- інтервал шрифту – звичайний (без розтягування або ущільнення);
- міжрядковий інтервал – 1;
- абзацні відступи й інтервали не використовують (є нульовими).

### **Порядок шифрування дипломних робіт<sup>8</sup>**

При складанні шифру дипломних робіт використовують буквено-цифрову систему кодування.

Шифр складають з позначень, які записують через крапку:

- 1) назви навчального закладу (абревіатура) – ХАІ;
- 2) номери випускової кафедри;
- 3) номери навчальної групи;
- 4) шифру напряму підготовки (для бакалаврів) або спеціальності (для магістрів);
- 5) повного номера залікової книжки (без позначки «№»);
- 6) двох останніх цифр року та першої букви семестру («О» – роботи, які виконують в осінній семестр, «В» – у весняний).

Приклад шифру:

«ХАІ.707.750.053.018214503.В»



## 8. ПРИКЛАД ОФОРМЛЕННЯ ЗМІСТУ

### ЗМІСТ

ВСТУП .....	3
РОЗДІЛ 1 ТЕОРЕТИЧНИЙ АНАЛІЗ ПРОБЛЕМИ НАВЧАЛЬНОЇ МОТИВАЦІЇ В УЧНІВ МОЛОДШОГО ПІДЛІТКОВОГО ВІКУ В НАУКОВІЙ ЛІТЕРАТУРІ .....	5
1.1 Поняття «навчальна мотивація» та підходи до її вивчення .....	5
1.2 Навчальна мотивація молодшого підлітка .....	12
РОЗДІЛ 2 ПРОЦЕДУРА ТА МЕТОДИ ДОСЛІДЖЕННЯ .....	21
2.1 Характеристика вибірки .....	21
2.2 Характеристика методів дослідження .....	22
РОЗДІЛ 3 СТРУКТУРА НАВЧАЛЬНОЇ МОТИВАЦІЇ В УЧНІВ 5 – 6 КЛАСІВ З РІЗНИМИ СИСТЕМАМИ НАВЧАННЯ.....	24
3.1 Типи шкільної мотивації в учнів 5 – 6 класів з різними системами навчання .....	24
3.2 Спрямованість на здобуття знань учнями 5 – 6 класів з різними системами навчання .....	38
3.3 Роль позначки у формуванні внутрішніх типів шкільної мотивації в учнів 5 – 6 класів з різними системами навчання .....	49
ВИСНОВКИ .....	65
СПИСОК ВИКОРИСТАНОЇ ЛІТЕРАТУРИ .....	67
ДОДАТКИ .....	70

## 9. ПРИКЛАДИ ОФОРМЛЕННЯ СПИСКУ ЛІТЕРАТУРИ

### *Один автор*

Тиньков, О. М. Інженерна психологія / О. М. Тиньков. – Харків : ХАІ, 2011. – 72 с.

### *Два автори*

Смирнов, Б. А. Психологія діяльності в екстремальних ситуаціях / Б. А. Смирнов, Е. В. Долгополова. – Харків : Гуманитарний центр, 2007. – 276 с.

### *Три автори*

Бурлачук, Л. Ф. Психотерапія / Л. Ф. Бурлачук, А. С. Кочарян, М. Е. Жидко. – СПб. : Питер, 2012. – 496 с.

### *Чотири автори*

Фізіологія центральної нервової системи / Т. В. Алейникова, В. Н. Думбай, Г. А. Кураєв, Т. Л. Фельдман. – Ростов-н/Д. : Фенікс, 2000. – 384 с.

### *П'ять та більше авторів*

Методи соціальної психології / В. Б. Шапар, В. О. Копилов, Ю. І. Кисіль та ін. – Харків : ХАІ, 2002. – 76 с.

### *Колектив авторів*

Современная психология : справ. руководство / под. ред. В. Н. Дружинина. – М. : ИНФРАМ, 1999. – 688 с.

*Том у багатотомному виданні (книгу видано у декількох частинах)*

Научитель, О. Д. Соціально-психологічний тренінг / О. Д. Научитель, Ю. І. Гулий / Активне соціально-психологічне навчання – Харків : ХАІ, 2011. – 41 с.

### *Перекладні видання*

Айзенк, Г. Ю. Природа інтелекту – битва за розум: пер. с англ. / Г. Айзенк, Л. Кэмин, А. Озерова. – М. : ЭКСМО-Пресс, 2002. – 352 с.

### *Складові частини книги, збірника наукових праць*

Реан, А. А. Язык и сознание / А. А. Реан, Н. В. Бордовина, С. И. Розум // Психология и педагогика. – СПб. : Питер, 2002. – С. 95–107.

### *Стаття у журналі*

Калайтан, Н. Л. Структурні особливості соціального та емоційного інтелекту студентів першого курсу вищого технічного навчального закладу / Н. Л. Калайтан // Вісн. Харків нац. ун-ту ім. В. Н. Каразіна. Сер. Психологія. – 2012. – Вип. 49. – № 1009. – С. 201–204.

### *Розділ у словнику, енциклопедії*

Настроение : психол. словарь-справочник / М. И. Дьяченко, Л. А. Кандыбович. – Минск : Харвест, 2004. – С. 214.

### *Тези доповіді на конференції*

Харченко, А. О. Опитувальник особливостей подолання маскуліної фільтрації в процесі проходження статевої соціалізації у

чоловіків зрілого віку / А. О. Харченко // Психологія в сучасному світі : наук. -практ. конф. студентів і молодих вчених: тези доп., 21 – 23 трав. 2007 р. / Нац. ун-т ім. В. Н. Каразіна. – Харків, 2007.– С. 15–17.

*Автореферат дисертації*

Бідюк, І. А. Гендерна специфіка становлення професійного інтелекту у студентів вищого технічного навчального закладу: автореф. дис. ... канд. психол. наук : 19.00.07 / Бідюк Інна Аркадіївна; Київ, ун-т ім. Г. С. Костюка НАПН України. – Київ, 2011. – 20 с.

*Електронний ресурс*

Федосєєв, В. А. Психологічна діагностика й корекція дітей і підлітків [Електронний ресурс] / В. А. Федосєєв, Т. Ю. Проскуріна, Н. І. Завгородня. – Режим доступу: <http://library.khai.edu./library/fulltexts/metod>.– Харків : ХАІ, 2015. – 84 с.

## 10. ОФОРМЛЕННЯ ІЛЮСТРАТИВНОГО МАТЕРІАЛУ

Результати наукового дослідження подають за допомогою тексту й ілюстрацій (рисуноків, таблиць, формул). Кожна ілюстрація має відповідати тексту. Перед ілюстрацією в тексті є посилання на те, що вона відображає. Наприклад, на рисунку 3.1 зображено показники мотивації.

Ілюстрації мають порядкові номери, за якими їх розміщують у науковій роботі. Номер ілюстрації складається з номера розділу та її порядкового номера в цьому розділі, які відокремлюють крапкою. Наприклад, **Рис. 3.2** – другий рисунок третього розділу.

Нумерації таблиць і рисуноків є самостійними і окремими. Ілюстрації кожного додатка нумерують теж окремо.

Таблиці мають бути компактними і однаковими за побудовою. Таблицю оформлюють так: у правій половині сторінки (ближче до краю ) вписують слово «Таблиця» (без скорочення та лапок, перша літера – велика) й вказують її номер, а далі (посередині сторінки) – її назву (без скорочень, лапок і крапки у кінці речення, перша літера – велика). Потім формують зміст таблиці («сітку», в якій наведено дані). Головка, графі й прографки мають свою назву.

Рисунок являє собою ілюстративний матеріал, який виконано як діаграму (у різних її виглядах), графіки. Рисунок оформлюють так: спочатку розміщують сам рисунок, під ним посередині вказують номер і назву. За необхідності ілюстрацію доповнюють підписаними, які мають відповідати основному тексту й самій ілюстрації. Номер рисунку (таблиці) додатка складається з буквеного позначення додатка й порядкового номера рисунку (таблиці), відокремлених крапкою. Наприклад, **Рис. В.1 Вольові риси характеру**, тобто перший рисунок додатка В.

## Приклади оформлення рисунку

Назви рисунків друкують з великої літери та розміщують посередені рядка. Всі графічні матеріали мають однаковий підпис «Рисунок».

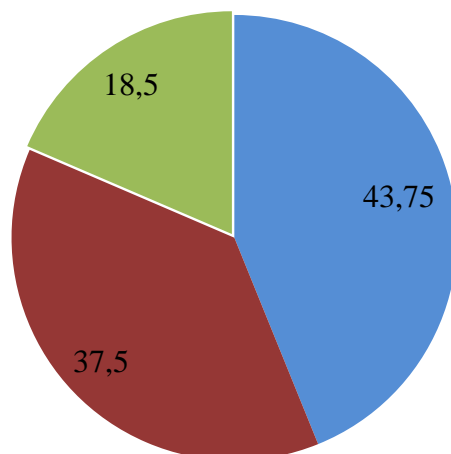


Рис. 1. Рівні самоефективності курсантів з дифузним типом професійної ідентичності, % : ■ – низький; ■ – середній; ■ – високий

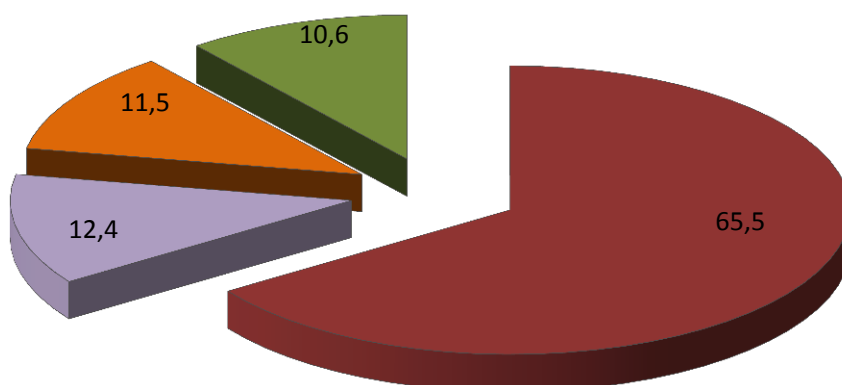


Рис. 2. Співвідношення типів гумору в групі дівчат з гіперкомпенсацією як ведучим механізмом психологічного захисту, % : ■ – нісенітниця; ■ – чиста агресія; ■ – секс у гуморі; ■ – сатира

Середнє  
значення

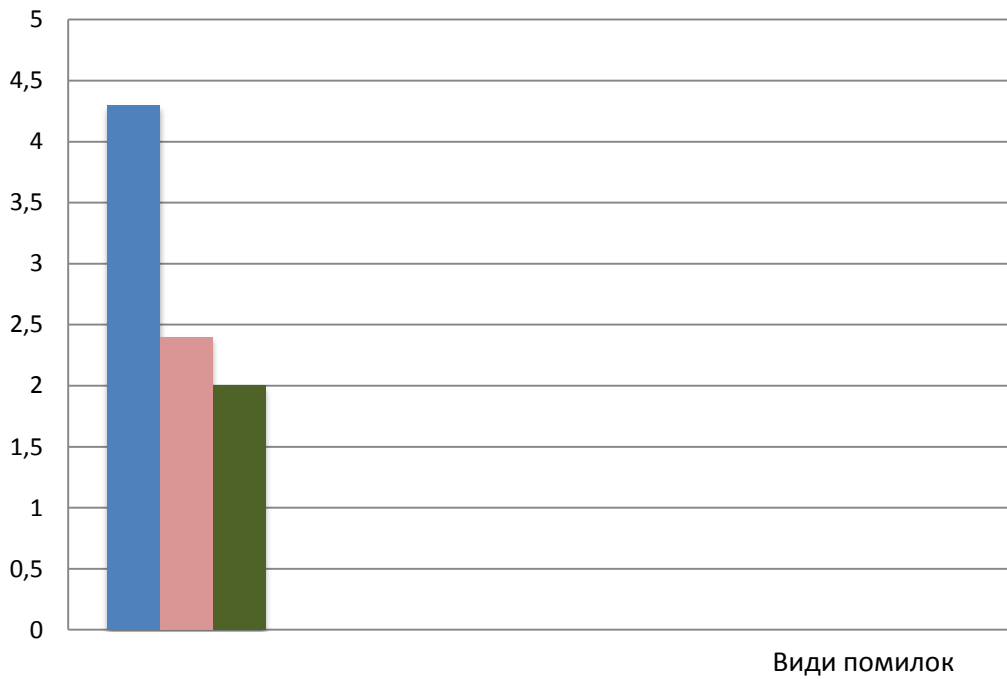


Рис.3. Види помилок у групі №1 (середнє значення)

■ – розмір предмета; ■ – колір предмета;  
■ – відтворення форми предмета

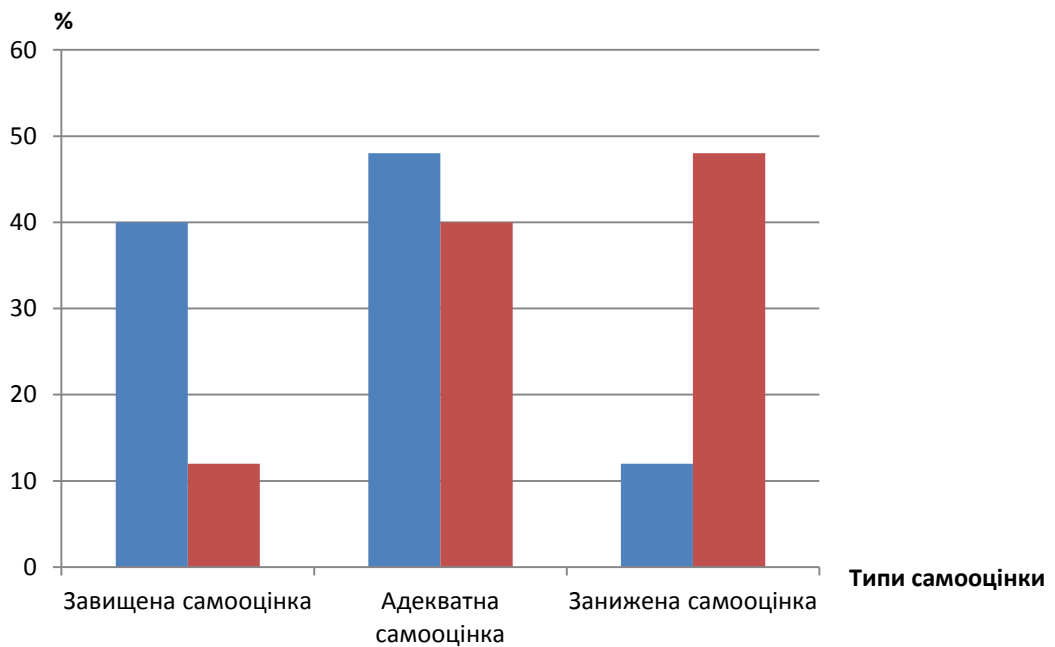


Рис. 4. Типи самооцінки у школярів у групах № 1 та № 2, % :

■ – група № 1; ■ – група № 2

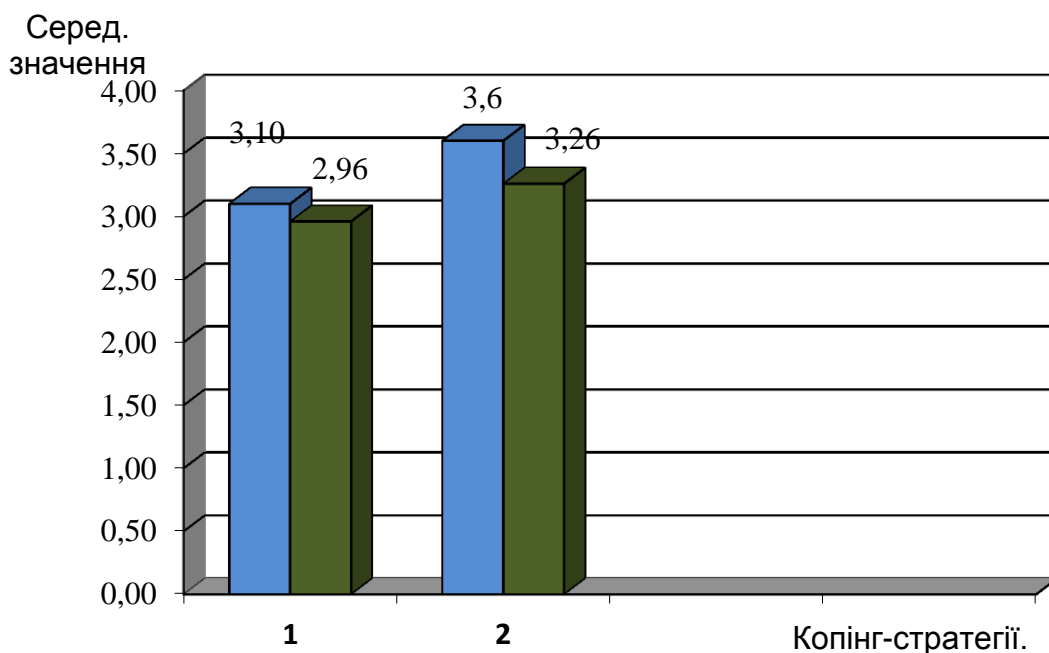


Рис. 5. Базові копінг-стратегії в групах № 1 та № 2 (середнє значення)

Примітка 1: ■ – група № 1; ■ – група № 2  
 Примітка 2 : 1 – емоціональні; 2 – поведінкові

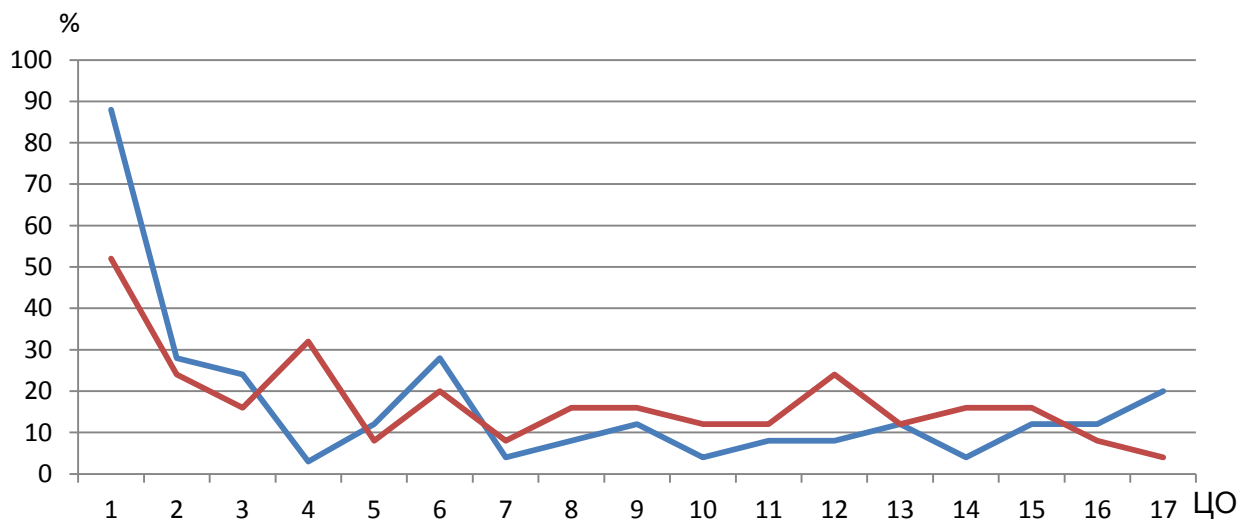


Рис.6. Ієрархічна структура ЦО у студентів груп № 1 та № 2, % :

Примітка 1 : — група № 1; — група № 2;  
 Примітка 2 : 1 – здоров'я; 2 – друзі; 3 – соціальний статус; 4 – освіта;  
 5 – насолода прекрасним; 6 – пізнання нового; 7 – створення сім'ї;  
 8 – милосердя; 9 – спілкування; 10 – віра в Бога; 11 – цікава робота;  
 12 – самореалізація; 13 – насолода прекрасним; 14 – відпочинок  
 15 – визнання; 16 – кохання; 17 – свобода

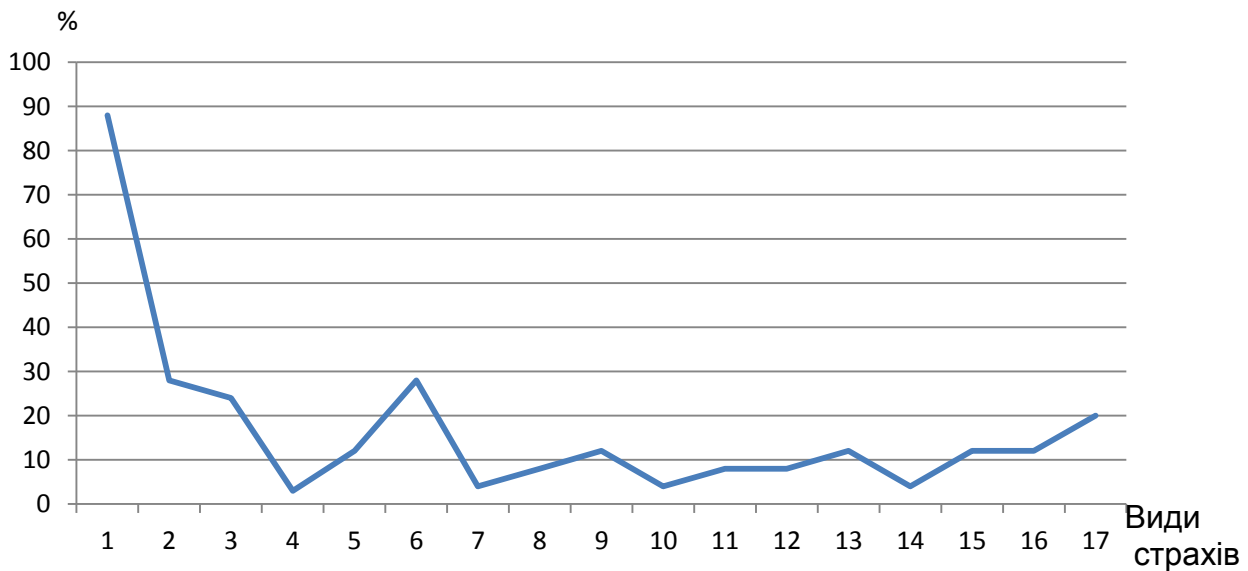


Рис.7. Види страхів у групі № 1, % : 1 – самотності; 2 – захворіти; 3 – померти; 4 – смерті батьків; 5 – смерті дітей; 6 – смерті дорослих; 7 – покарання; 8 – жахів; 9 – темряви; 10 – стихії; 11 – висоти; 12 – глибини; 13 – пожежі; 14 – війни; 15 – крові; 16 – діяти самостійно; 17 – спілкування

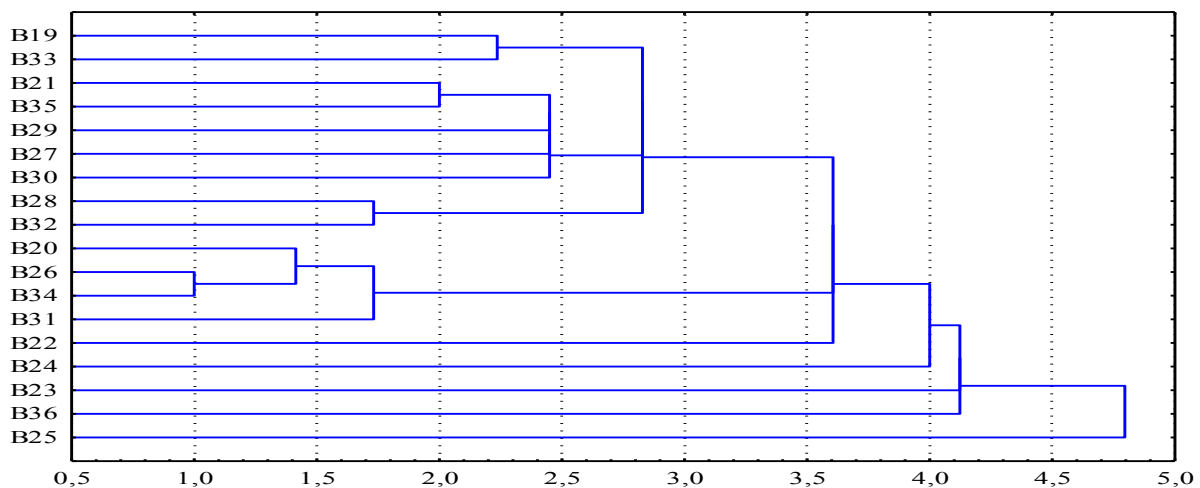


Рис.8. Дендрограма кластерного аналізу :  
 B19 – акуратність; B20 – вихованість; B21 – високі запити; B22 – життєрадісність;  
 B23 – старанність; B24 – незалежність; B25 – непримиренність; B26 – освіченість;  
 B27 – відповідальність; B28 – раціоналізм; B29 – самоконтроль; B30 – сміливість;  
 B31 – тверда воля; B32 – терпимість; B33 – широта поглядів; B34 – чесність;  
 B35 – ефективність у справах; B36 – чуйність

### Приклад подання формули

$$K_{ад} = \frac{t^1 - t^2}{t_1} \times 100, \quad (1)$$

де  $K_{ад}$  – коефіцієнт адаптації;  
 $t^1$  і  $t^2$  – середні значення розв'язку задач у першій і другій спробах.

## Приклади оформлення таблиці

Таблиця 1

Індивідуально-типологічні характеристики особистості  
в групах № 1 і № 2 (середні значення)

Індивідуально-типологічні характеристики особистості	М1 група 1	М2 група 2	t-критерий Стьюдента	P
Екстраверсія – екстраверсія	5,88	7,23	2,93	0,01
Спонтанність – спонтанність	4,48	5,47	2,12	0,05
Агресія – агресія	4,49	4,94	1,82	-
Ригідність – ригідність	5,37	7,54	2,95	0,01
Інтроверсія – інтроверсія	7,24	7,69	1,95	-
Тривожність – тривожність	6,89	7.86	2.71	0,05

Таблиця 2

Самосприйняття навичок саморегуляції у учнів групи № 1, %

Самосприйняття навичок саморегуляції	%	%	F	P
Емоції – мотивація	54,5	59,1	0,31	-
Емоції – активність	54,5	54,5	-	-
Емоції – гальмування	54,5	68,2	0,94	-
Емоції – швидкість процесів	54,5	72,7	1,26	-
Мотивація – активність	59,1	54,5	0,38	-
Мотивація – гальмування	59,1	68,2	0,63	-
Мотивація – швидкість процесів	59,1	72,7	0,96	-
Активність – гальмування	54,5	68,2	0,94	
Активність – швидкість процесів	54,5	72,7	1,26	
Гальмування – швидкість процесів	68,2	72,7	0,33	



Таблиця 3

Взаємозв'язок інтегральних показників рис особистості у групі підлітків, що відбувають покарання у місцях позбавлення волі

Інтегральні показники рис особистості	С	П	Е	І	Б
Самосприйняття		-	-	-	-
Прийняття інших	1,28		-	-	-
Емоційна комфортність	0,14	3,03*		-	-
Інтегральність	0,43	3,31**	1,7		-
Бажання домінувати	0,57	2,32*	0,71	1,42	

Примітка 1. \*\* $p > 0,01$ , \*  $p > 0,05$

Примітка 2. С – самосприйняття, П – прийняття інших, Е – емоційна комфортність, І – інтегральність, Б – бажання домінувати

Таблиця 4

Факторна структура взаємозв'язків вербальної й невербальної креативності в групі студентів з низьким рівнем креативності

Statistics 6.0	Коефіцієнт завантаження Varimax row	
Factor	Вибірка: основні компоненти	
ANALISIS	Відзначені завантажувальні дані > 0,55	
Показники: вербальна й невербальна креативність	Фактор 1	Фактор 2
Швидкість (вербальна креативність)	0,60	-
Гнучкість (вербальна креативність)	0,72	- 0,62
Оригінальність (вербальна креативність)	0,64	-
Розробленість (невербальна креативність)	-	0,98
Оригінальність (невербальна креативність)	0,95	-
Унікальність (невербальна креативність)	0,59	-
Загальна дисперсія	39.3 %	14.4 %
Доля загальної дисперсії	6,51	2.49

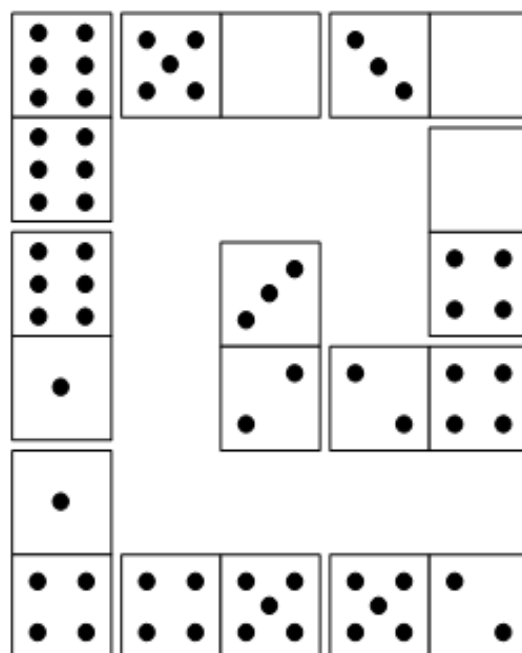
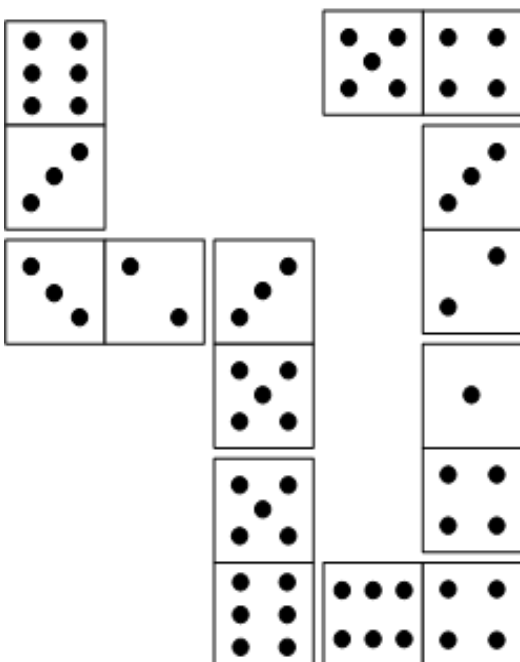
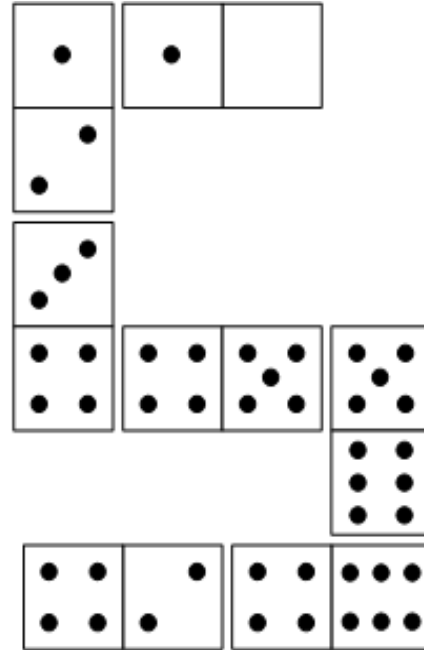
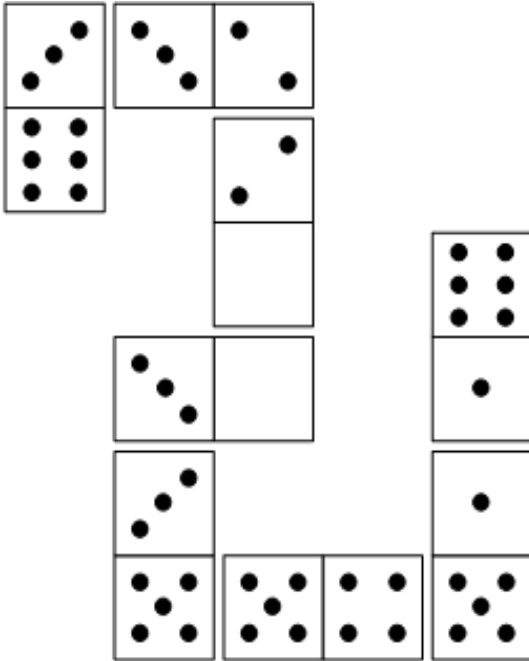
# 11. ПРИКЛАДИ ОФОРМЛЕННЯ ДОДАТКІВ

Додаток А

## Методики дослідження

### Методика «Доміно»

Інструкція: «Знайдіть і підкресліть помилки».



## Факторний аналіз

Таблиця Б.1

Факторна структура взаємозв'язків внутрішніх  
типів мотивів у групі №1

<b>Statistics 6.0</b>	<b>Коефіцієнт завантаження (Varimax row)</b>
<b>Factor</b>	<b>Вибірка: основні компоненти</b>
<b>Analysis</b>	<b>Завантаження даних &gt; 0,4</b>
<b>Показники: внутрішні типи мотивів</b>	<b>Фактор 1</b>
Пізнавальний інтерес	0,74
Мотивація досягнення	0,65
Усвідомлення соціальної необхідності	0,86
Самореалізація	0,48
Expl. Var	29,71
Prp. Totl	12,28

Таблиця Б.2

Факторна структура взаємозв'язків внутрішніх  
типів мотивів у групі № 2

<b>Statistics 6.0</b>	<b>Коефіцієнт завантаження (Varimax row)</b>	
<b>Factor</b>	<b>Вибірка: основні компоненти</b>	
<b>Analysis</b>	<b>Завантаження даних &gt; 0,4</b>	
<b>Показники: внутрішні типи мотивів</b>	<b>Фактор 1</b>	<b>Фактор 1</b>
Пізнавальний інтерес	0,48	- 0,74
Мотивація досягнення	0,52	-
Усвідомлення соціальної необхідності	-	- 0,86
Самореалізація	0,85	0,48
Expl. Var	23,71	18,71
Prp. Totl	10,28	11,287

## 12. ЗАСТОСУВАННЯ МЕТОДІВ МАТЕМАТИЧНОЇ СТАТИСТИКИ В НАУКОВО-ДОСЛІДНІЙ РОБОТІ З ПСИХОЛОГІЇ

Таблиця 1

Статистичні методи, що застосовують у науковому дослідженні

Задачі	Умови застосування	Методи вирішення
Виявлення відмінностей у рівні досліджуваної ознаки	Дві вибірки випробуваних	t-критерій Стюдента v-критерій Уелша q-критерій Розенбаума U-критерій Манна – Уїтні F-критерій Фішера φ* -критерій (кутове перетворення Фішера) M-критерій Мак-Німара
	Три і більше вибірок випробуваних	S-критерій тенденцій Джонкіра g-критерій Кохрана H-критерій Крускала– Уолліса B-критерій Бартієта Критерій Лівена
Оцінка зрушення значень досліджуваної ознаки	Два виміри на одній і тій же вибірці	T-критерій Вілконсона G-критерій знаків t-критерій Стюдента для попарного порівняння: - середніх значень, - дисперсій
	Три і більше вимірів на одній і тій же вибірці	$\chi_r^2$ -критерій Фрідмана L-критерій тенденцій Пейджа

Задачі	Умови застосування	Методи вирішення
Виявлення відмінностей в розподілі ознаки	При зіставленні емпіричного розподілення з теоретичним	$\chi^2$ -критерій Пірсона $\lambda$ -критерій Колмогорова – Смірнова Біномний m-критерій
	При зіставленні двох емпіричних розподілів	$\chi^2$ - критерій Пірсона $\lambda$ - критерій Колмогорова – Смірнова $\Phi^*$ - критерій (кутове перетворення Фішера)
Аналіз зміни ознаки під впливом короткочасних умов	При впливі одного фактора	S-критерій тенденцій Джонкіра H-критерій Крускала – Уолліса $\zeta_r^2$ -критерій Фрідмана L-критерій тенденції Пейджа Дисперсійний однофакторний аналіз Фішера: - для незалежних вибірок - для зв'язаних вибірок Критерій Лінка і Уолліса Критерій Німені
	При впливі двох факторів	Дисперсійний двофакторний аналіз Фішера

Задачі	Умови застосування	Методи вирішення
Виявлення ступеня зв'язку (узгодженості двох ознак)	Ознаки, наведені в шкалі інтервалів	Коефіцієнт лінійної кореляції Пірсона Коефіцієнт детермінації
	Ознаки, наведені в шкалі порядків	Коефіцієнти рангової кореляції: - Спірмена - Кендала
	Ознаки, подані в шкалі найменувань	Коефіцієнти спряженості: - чотириклітинної - багатоклітинної -тетрахоричний коефіцієнт кореляції
	Ознаки, подані в різних шкалах (одна – у номінальній, інша – у інтервальній або порядковій)	Коефіцієнти кореляції: - точково-бісеріальної - рангово-бісеріальної
Виявлення ступеня зв'язку (для більше ніж дві ознаки)	Ознаки, подані в шкалі порядків	Коефіцієнти конкордації: - Спірмена - Кендала і Сміта
	Ознаки, подані в шкалі інтервалів	Множинна регресія Множинна кореляція Парціальна кореляція Факторний аналіз Багатовимірне шкалювання Кластерний дискримінантний аналіз

## Умови застосування статистичних критеріїв у психології

Критерії	Шкала оцінок			Характер вибірки				Можливість використання при малому n	
	Номінальна	Порядкова	Інтервальна	Одна	Дві незалежні	Більше ніж дві незалежні	Дві зв'язані		Більше ніж дві зв'язані
t-критерій Стюдента			+		+				+
t-критерій Стюдента для попарного порівняння			+				+		+
F-критерій Фішера			+		+				+
Критерій Бартлета			+			+			+
Критерій Кохрана			+			+			+
Коефіцієнт кореляції Пірсона			+	+	+				+
Коефіцієнт детермінації			+	+	+				
U-критерій Манна-Уїтні		+	+		+				+
q-критерій Розенбаума			+		+				+
Дисперсійний аналіз			+			+			+
Дисперсійний аналіз для зв'язаних вибірок			+					+	+
Критерій Лінка і Уолліса			+			+			+
Критерій Немені		+	+			+			+
T- критерій Вілконсона		+					+		+
Критерій знаків									
H-критерій Крускала-Уолліса		+				+			+
S-критерій тенденцій									
$\chi^2$ - Фрідмана		+						+	+
L-критерій тенденцій									
$\chi^2$ -критерій Пірсона	+			+	+	+			
X-критерій Колмогорова-Смірнова		+		+	+				+
Кутове перетворення Фішера	+			+	+		+		+
Біномний критерій	+			+	+		+		+
Критерій Мак-Німара	+						+		

Закінчення табл. 2

Критерії	Шкала оцінок			Характер вибірки				Можливість використання при малому n	
	Номінальна	Порядкова	Інтервальна	Одна	Дві незалежні	Більше ніж дві незалежні	Дві зв'язані		Більше ніж дві зв'язані
Коефіцієнт кореляції Спірмена, Кендала		+		+	+				+
Коефіцієнти зв'язаності	+			+	+		+		+
Коефіцієнт точково-бісеральної кореляції	+		+	+					+
Коефіцієнт рангово-бісеральної кореляції		+	+	+					+
Коефіцієнт конкордації		+				+			+
Критерії грубих помилок			+	+					+
Факторний аналіз			+	+		+			
Кластерний аналіз			+	+		+			
Багатовимірне шкалювання			+	+		+			
Багатовимірний регресійний аналіз			+	+		+			
Багатовимірний кореляційний аналіз			+	+		+			+
Частинна кореляція			+	+					+

\* Тут і в подібних цьому випадках йдеться не про кількість вибірок (вона, як правило, одна), а про кількість одночасно аналізованих і вимірюваних незалежно одна від одної ознак.



## БІБЛІОГРАФІЧНИЙ СПИСОК

Бочелюк, В. М. Методика та організація наукових досліджень з психології / В. М. Бочелюк, В. В. Бочелюк. – Київ : Центр учбової літератури, 2008. – 360 с.

Давыдов, В. Н. Методология и методика психолого-педагогического исследования / В. Н. Давыдов. – М. : Логос, 2006. – 150 с.

Научитель, О. Д. Основи психолого-педагогічного дослідження: коментарі, таблиці, ілюстрації / О. Д. Научитель, І. А. Бідюк. – Харків : ХАІ, 2015. – 56 с.

Організація виконання дипломних проектів (робіт) [Електронний ресурс] / Розроб. Н. І. Косач, К. Ю. Логвінова. – Режим доступу: [www.khai.edu](http://www.khai.edu). – Харків, 2015. – 19 с.

Оформлення титульних аркушів індивідуальних студентських проектів (робіт) / Розроб. Н. І. Косач, К. Ю. Логвінова: – Режим доступу: [www.khai.edu](http://www.khai.edu). – Харків, 2015. – 15 с.

Сергієнко, Л. П. Основи наукових досліджень у психології / Л. П. Сергієнко. – Київ : Професіонал, 2009. – 240 с.

Смірнов, Б. А. Математичні методи в психології / Б. А. Смірнов, О. Д. Научитель, Л. І. Костенко. – Харків : ХАІ, 2007. – 57 с.

Шишка, Р. Б. Організація наукових досліджень та підготовка магістерських і дисертаційних робіт / Р. Б. Шишка. – Харків : Еспада, 2007. – 386 с.

## ЗМІСТ

1.	ЗАГАЛЬНІ ПОЛОЖЕННЯ .....	3
2.	СТРУКТУРА ДИПЛОМНОЇ (КУРСОВОЇ) РОБОТИ .....	4
3.	ОФОРМЛЕННЯ ДИПЛОМНОЇ (КУРСОВОЇ) РОБОТИ ...	8
4.	ОФОРМЛЕННЯ СПИСКУ ВИКОРИСТАНОЇ ЛІТЕРАТУРИ	9
5.	ПОРЯДОК ЗАХИСТУ ДИПЛОМНОЇ (КУРСОВОЇ) РОБОТИ .....	11
6.	ПОРЯДОК ОФОРМЛЕННЯ РЕФЕРАТУ ДО ДИПЛОМНОЇ РОБОТИ МАГІСТРА .....	13
7.	ВИМОГИ ДО ОФОРМЛЕННЯ ТИТУЛЬНИХ АРКУШІВ. ПОРЯДОК ШИФРУВАННЯ ДИПЛОМНИХ РОБІТ .....	14
8.	ПРИКЛАД ОФОРМЛЕННЯ ЗМІСТУ .....	16
9.	ПРИКЛАДИ ОФОРМЛЕННЯ СПИСКУ ЛІТЕРАТУРИ .....	17
10.	ОФОРМЛЕННЯ ІЛЮСТРАТИВНОГО МАТЕРІАЛУ .....	18
11.	ПРИКЛАДИ ОФОРМЛЕННЯ ДОДАТКІВ .....	25
12.	ЗАСТОСУВАННЯ МЕТОДІВ МАТЕМАТИЧНОЇ СТАТИСТИКИ В НАУКОВО-ДОСЛІДНІЙ РОБОТІ З ПСИХОЛОГІЇ .....	27
	БІБЛІОГРАФІЧНИЙ СПИСОК .....	32

Методичне видання

**Научитель Олена Давидівна**

ПСИХОЛОГІЯ

Редактор В. М. Коваль

Зв. план, 2018

Підписано до видання 3.04.2018

Ум. друк. арк. 1.9. Обл.-вид. арк. 2.13. Електронний ресурс

---

Видавець і виготовлювач

Національний аерокосмічний університет ім. М. Є. Жуковського

<<Харківський авіаційний інститут>>

61070, Харків-70, вул. Чкалова, 17

<http://www.khai.edu>

Видавничий центр <<ХАІ>>

61070, Харків-70, вул. Чкалова, 17

[izdat@khai.edu](mailto:izdat@khai.edu)

Свідоцтво про внесення суб'єкта видавничої справи  
до Державного реєстру видавців, виготовлювачів і розповсюджувачів  
видавничої продукції сер. ДК № 391 від 30.09.2001